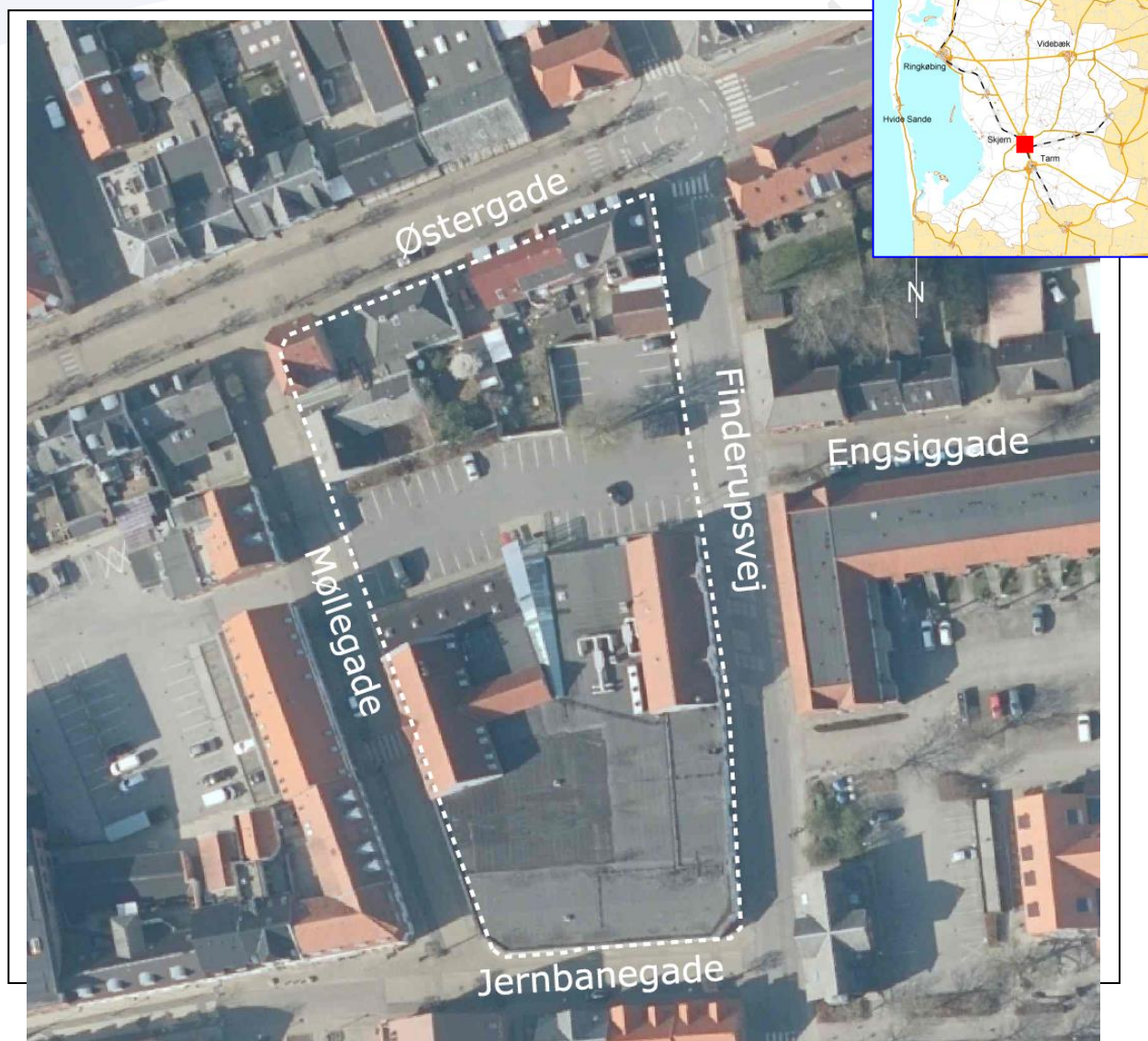


# Screening

af Forslag til Lokalplan nr. 493 og Tillæg nr. 37 til Kommuneplan 2021-2033 for et område til centerformål ved Møllegade, Skjern

Efter Lov om miljøvurdering af planer og programmer og af konkrete projekter (VVM) (LBK. nr. 1976 af 27. oktober 2021)



Ringkøbing-Skjern Kommune

August 2023

## Hvad er en screening af planforslag efter Lov om miljøvurdering af planer og programmer og af konkrete projekter (VVM)?

Folketinget har vedtaget Lov om miljøvurdering af planer og programmer og af konkrete projekter (VVM), jf. LBK nr. 4 af 3. januar 2023.

§ 8 stk. 1 fastlægger, at alle fysiske planer skal indeholde en miljøvurdering, hvis planen skønnes at:

1. være omfattet af lovens bilag 1 og 2,
2. kunne påvirke et udpeget internationalt naturbeskyttelsesområde væsentligt, eller i øvrigt
3. kunne få væsentlig indvirkning på miljøet.

Hvis planer er omfattet af lovens bilag 1 og 2 og hvis planer samtidig fastlægger anvendelsen af mindre områder på lokalt plan eller alene indeholder mindre ændringer i sådanne planer, skal der ifølge lovens § 8, stk. 2, nr. 1, kun gennemføres en miljøvurdering, hvis de må antages at kunne få væsentlig indvirkning på miljøet. Det samme gælder for planer, der i øvrigt fastlægger rammer for fremtidige anlægstilladelser og kan forventes at få væsentlig indvirkning på miljøet (§ 8, stk. 2, nr. 2).

### Screening

For at fastlægge om en plan kan få væsentlig indvirkning på miljøet skal kommunen foretage en såkaldt screening jf. lovens § 9 De kriterier, der skal anvendes ved screeningen fremgår af lovens bilag 3, jf. § 10. Kriterierne er indarbejdet i nedenstående tjekliste, som benyttes ved screeningen.

### Høring af berørte myndigheder

Andre myndigheder, hvis område berøres af et planforslag, skal høres inden kommunen kan afgøre, om der skal gennemføres en miljøvurdering jf. lovens § 32, stk. 3, nr. 1.

### Samlet vurdering af screening

Tjeklistens resultat sammenfattes i en samlet vurdering af, om planen må antages at kunne få væsentlig indvirkning på miljøet. Heri er der taget højde for svarene indkommet fra berørte myndigheder.

Resultater screening i, at der ikke skal udarbejdes en miljøvurdering, skal beslutningen offentligt gøres med en begrundelse for afgørelsen.

### Miljøvurdering

Resultater screening i, at planen må antages at kunne få væsentlig indvirkning på miljøet, skal planforslaget enten indeholde eller ledsages af en miljørapport.

I miljørapporten vurderes planens sandsynlige væsentlige indvirkning på miljøet, herunder den biologiske mangfoldighed, befolkningen, menneskers sundhed, fauna, flora, jordbund, vand, luft, klimatiske faktorer, materielle goder, kulturarv, herunder kirker og deres omgivelser, samt arkitektonisk og arkæologisk arv, landskab og det indbyrdes forhold mellem ovenstående faktorer.

Omfattes planen af kravet om miljøvurdering, skal relevante myndigheder inddrages for at få fastlagt omfanget og detaljeringsgraden af miljørapporten.

## Screening af lokalplan nr. 493 for et område til Centerformål ved Møllegade, Skjern

### Beskrivelse af planen<sup>1</sup>

Lokalplanen er udarbejdet for, at give mulighed for en ny og større parkeringsplads på arealet mellem Finderupsvej, Møllegade og Østergade i Skjern. Parkeringspladsen afgrænses af træer mod Østergade, Møllegade og Finderupsvej i et grønt beplantningsbælte for at fastholde facadelinjen. Der gives mulighed for at bygge et nyt indgangsparti til den eksisterende dagligvarebutik.

Hvis det på sigt ikke længere er relevant med en dagligvarebutik på den pågældende placering, åbner lokalplanen mulighed for, at der igen kan opføres karrebebyggelse med anvendelse til mindre butikker og boliger ud mod Finderupsvej, Østergade, Jernbanegade og Møllegade.

<b>Er der obligatorisk miljøvurderingspligt?</b>			
I dette skema foretages en vurdering af planen/planerne i forhold til lovens § 8, stk. 1.			
<b>Vurdering af planen iht. lovens § 8, stk. 1, nr. 2</b>	<b>Ja</b>	<b>Nej</b>	<b>Bemærkninger</b>
Kan planen påvirke et internationalt naturbeskyttelsesområde væsentligt (§ 8, stk. 1, nr. 2)		x	Afstanden til nærmeste internationale naturbeskyttelsesområde som er Skjern Å dalen er ca 2 km. Skjern Å vurderes ikke at blive påvirket af projektet.
Kan planen beskadige eller ødelægge yngle- eller rasteområder i det naturlige udbredelsesområde for de dyrearter, der er optaget i habitatdirektivets bilag IV, litra a), eller ødelægge de plantearter, som er optaget i habitatdirektivets bilag IV, litra b) i alle livsstadier?		x	Området anvendes i dag til centerformål og vil også fremadrettet blive anvendt til centerformål.
<b>Vurdering af planen iht. lovens § 8, stk. 1, nr. 1 og 3</b>	<b>Ja</b>	<b>Nej</b>	<b>Bemærkninger</b>
Er planen omfattet af lovens bilag 1 eller 2?		x	
<i>Hvis ja: Fastlægger planen anvendelsen af mindre områder på lokalt plan eller indeholder planen mindre ændringer i sådanne planer? (§ 8, stk. 2, nr. 1)</i>			
<i>Hvis nej: Fastlægger planen rammer for fremtidige anlægstilladelser og kan planen forventes at få væsentlig indvirkning på miljøet (§ 8, stk. 2, nr. 2)</i>	x		Planforslaget fastlægger rammer for fremtidige anlægstilladelser. Hvorvidt planen kan forventes at medføre væsentlig indvirkning på miljøet vurderes nedenfor.

<b>Screening af planen</b>					
Nedenfor gennemføres en screening af planen for at vurdere, om der skal gennemføres en miljøvurdering i henhold til lovens § 8, stk. 2.					
<b>Har planen væsentlig indvirkning på miljøet?</b>	JA			NEJ	POS
<b>Risikovurdering</b>	Lille	Middel	Stor	Nej	Positiv
GRUNDTVAND					

<sup>1</sup> Når der i det videre i skemaerne står planen, menes der plan i bred forstand. Det kan f.eks. både være en lokalplan, et kommuneplantillæg eller et varmeprojekt.

Indebærer planen risiko for indvirkninger på grundvandsressourcens kvalitet og omfang?	x					
<i>Bemærkninger:</i> Lokalplanområdet er beliggende i et område med drikkevandsinteresser og i indvindingsopland til Skjern Vandværk. De påtænkte aktiviteter indenfor området omfatter arealudlæg til centerformål i form af butikker og boliger samt dertilhørende parkeringsplads. Dette vurderes at udgøre en meget begrænset risiko for grundvandet.						
<b>OVERFLADEVAND</b>	Lille	Middel	Stor	Nej	Positiv	
Indebærer planen risiko for væsentlig forøgelse af udledning af overfladevand? (fra p-arealer, udendørsproduktionsarealer, etc.)				x		
<i>Bemærkninger:</i> Der etableres ca. 14 parkeringspladser mere end der var før, men til gengæld fjernes en del bebyggelse. De befæstede arealer vil derfor stort set være uforandret.						
<b>JORD</b>	Lille	Middel	Stor	Nej	Positiv	
Er der risiko for konflikt med kendte jordforureninger i området eller tilstødende arealer?		X				
<i>Bemærkninger:</i> En lille del af lokalplanområdet er kortlagt som V2 jordforurenet. Forud for evt. ændret anvendelse skal arealet undersøges forud for eventuelle gravearbejder. Hele området er beliggende indenfor områdeklassificeringen, hvorfor der skal være opmærksomhed på jordflytningsreglerne.						
<b>LUFT</b>	Lille	Middel	Stor	Nej	Positiv	
Indebærer planen risiko for uhensigtsmæssig placering af luftforurenende aktiviteter?				x		
Hvis der er luftforurenende aktiviteter i området, har disse så indflydelse på planen?				x		
<i>Bemærkninger:</i> Arealet skal benyttes som hidtil med butikker og parkeringsplads og evt. boliger.						
<b>LUGT-GENER</b>	Lille	Middel	Stor	Nej	Positiv	
Indebærer planen risiko for en uhensigtsmæssig placering af lugtforurenende aktiviteter?				x		
Hvis der er lugtforurenende aktiviteter i området, har disse så indflydelse på planen?				x		
<i>Bemærkninger:</i> Arealet skal benyttes som hidtil med butikker og parkeringsplads og evt. boliger.						
<b>STØJ-GENER</b>	Lille	Middel	Stor	Nej	Positiv	
Indebærer planen risiko for en uhensigtsmæssig placering af støjforurenende aktiviteter?	x					
Hvis der er støjforurenende aktiviteter i området, har disse så indflydelse på planen?	x					
<i>Bemærkninger:</i> Det fremtidige støjniveau ift. trafik og vareindlevering vurderes at være på samme niveau som i dag. Parkeringspladsen udvides med ca. 14 pladser. Vareindleveringen vil foregå som hidtil.						
<b>TRANSPORT</b>	Lille	Middel	Stor	Nej	Positiv	
Indebærer planen risiko for væsentlige ændringer eller påvirkninger i art og mængde af transport? (Luftforurening, ressourceforbrug og klima)	x					
Har art og mængde af transport i området betydning for planen?	x					
<i>Bemærkninger:</i> Arten og mængden af transport til og fra lokalplanområdet vurderes ikke at ændre sig væsentligt. Parkeringspladsen udvides med ca. 14 pladser, og der etableres overkørsel direkte til Østergade.						
<b>FORSYNING</b>	Lille	Middel	Stor	Nej	Positiv	
Indeholder planen risiko for at udlægge et område uden miljørigtig forsyning af el, varme, vand og kloak?				x		
<i>Bemærkninger:</i> Der ændres ikke på forsyningsforhold						
<b>DYRE OG PLANTELIV</b>	Lille	Middel	Stor	Nej	Positiv	
Indeholder planen risiko for ændringer i kvaliteten og omfanget af levesteder for planter og dyr? (ex. spredningskorridorer og faunapassager)				x		
<i>Bemærkninger:</i> Området har indtil for nyligt været bebygget med boliger foruden den eksisterende parkeringsplads og dagligvarebutik. Der har ikke været nogen nævneværdige grønne arealer. Der er derfor et meget begrænset dyreliv indenfor lokalplanområdet. Der ændres ikke på det i den nye plan bortset fra at området tilføres flere træer langs Østergade, Møllegade og Finderupsvej, hvor karrebebyggelsen tidligere lå.						

BY-MILJØ / ÅBEN LAND	Lille	Middel	Stor	Nej	Positiv
Indeholder planen risiko for væsentlige ændringer eller påvirkninger af det eksisterende bymiljø/ åben land?		x			x
<i>Bemærkninger:</i> Der er nedrevet en håndfuld bygninger for at give plads til den nye parkeringsplads. Det har givet et ændret bymiljø. De bygninger der er nedrevet var saneringsmodne, og en del af dem har stået tomme og ubrugte gennem flere år. Facadelinjen genoprettes idet der plantes træer der hvor karrebebyggelsen er revet ned.					
BOLIG-MILJØ	Lille	Middel	Stor	Nej	Positiv
Indeholder planen risiko for væsentlige ændringer eller påvirkninger af det eksisterende bolig-miljø?		x			
<i>Bemærkninger:</i> Der er revet enkelte, saneringsmodne boliger ned for at skabe plads til udvidelsen af parkeringspladsen. Lokalplanen rummer mulighed for på sigt at etablere boliger frem for nuværende butik.					
KULTURLIV	Lille	Middel	Stor	Nej	Positiv
Indeholder planen risiko for væsentlige ændringer eller påvirkninger af det eksisterende kulturliv?				x	
<i>Bemærkninger:</i> Der er fjernet et nedlagt diskotek, lukkede forretninger og saneringsmodne boliger og det er ikke vurderet at der var en nævneværdig kulturværdi i nogen af dem.					
FRITIDSLIV	Lille	Middel	Stor	Nej	Positiv
Indeholder planen risiko for væsentlige ændringer eller påvirkninger af de eksisterende fritidsliv?				x	
<i>Bemærkninger:</i> Der er fjernet et nedlagt diskotek, lukkede forretninger og saneringsmodne boliger og det er ikke vurderet at der var et fritidsliv i nogen af dem.					
KULTURARV, ARKITEKTONISK/ARKÆOLOGISK ARV	Lille	Middel	Stor	Nej	Positiv
Indeholder planen risiko for væsentlige ændringer eller påvirkninger af de eksisterende forhold?	x				
<i>Bemærkninger:</i> Der er fjernet saneringsmodne bygninger, og selvom de var en del af karrebebyggelsen i Østergade er det ikke vurderet at der var en større arkitektonisk værdi i nogen af dem. Der etableres beplantning af træer langs Østergade, Møllevej og Finderupsvej som fastholder gadelinjen. Parkeringspladsen beplantes med træer så der etableres et grønt byrum					

### Høring af berørte myndigheder

Bolig- og Planstyrelsen  
Ringkøbing-Skjern Museum  
Midt- og Vestjyllands Politi  
Brand og Redning  
Region Midtjylland

### Samlet vurdering af screeningen

Ringkøbing-Skjern Kommune har gennemført en screening af planen i henhold til ovenstående screeningsskema.

Generelt knytter de mulige negative konsekvenser af planernes realisering sig hovedsageligt til grundvand, jordforurening, støj, transport, by- og boligmiljø samt arkitektur.

Grundvandet beskyttes ved at overfladevand ledes til offentlig kloakering.

Der stilles i lokalplanen krav om at jordforurenede jord skal renses før der kan ske ændret anvendelse fra parkeringsplads til butikformål.

I forhold til den trafikale påvirkning vurderes der alene at være tale om en mindre forøgelse af trafikmængden på parkeringsarealet. Det må formodes at tomgang og ventetid på en mulig parkeringsplads nedbringes når der bliver flere parkeringspladser.

Planen vil resultere i at centrum af Skjern får et andet udtryk når der åbnes op med en større p-plads.

### Konklusion på screeningen

Med baggrund i ovenstående screening vurderes planerne ikke at være omfattet af kravet om miljøvurdering, da virkeliggørelse af planen/planerne vurderes ikke at medføre væsentlige indvirkninger på miljøet.

Der træffes derfor med hjemmel i § 8, stk. 2 og § 10 i lov om miljøvurdering af planer og programmer og af konkrete projekter (VVM) afgørelse om, at der ikke skal foretages en miljøvurdering af planen efter lovens § 8, stk. 1.

**Offentliggørelse**

Kommunens afgørelse annonceres samtidig med annonceringen af planforslagenes vedtagelse og fremlæggelse til offentlig debat.

Udkast